

VIZO Zigbee 情境4鍵開關

使用手冊

VIZO APP的安裝與首次運行

1



使用手機掃描二維條碼，或是在Google Play商店、APP商店搜尋“弈碩智能”下載APP使用。

2



於APP登入首頁點選“註冊”並同意隱私政策。

3



輸入電子信箱並點“獲取驗證碼”或使用Facebook、Apple ID第三方登入。

4



將手機連網至家用Wi-Fi，在設備清單中，選擇“Zigbee無線網關”。（執行此步驟前請先將Zigbee無線網關安裝完成。）

5



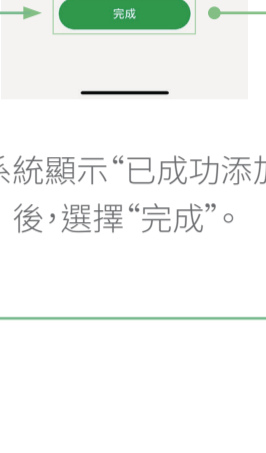
選擇“新增子設備”。

6



確認開關之指示燈是否進入快閃模式，連線指示燈若非快閃狀態，請按重置按鍵10秒將開關切換至快閃配網模式，確認快閃後選擇“指示燈在快閃”。

7



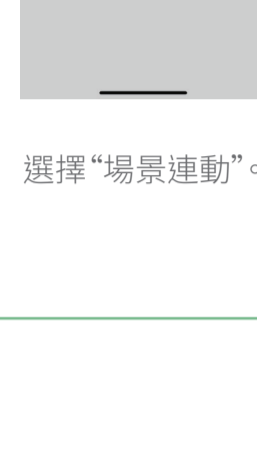
待系統顯示“已成功添加”後，選擇“完成”。

8



在APP列表選擇“欲新增的裝置”，對裝置做個人化設定。

9



選擇“場景連動”。

10



點選“創建智能化”進入設定頁面。

11



選擇“+ (A)”設定按鍵觸發條件，選擇“+ (B)”設定控制的智能設備，設定完成後選擇“儲存(C)”。

12



可以開始使用情境開關控制您的智能產品了!

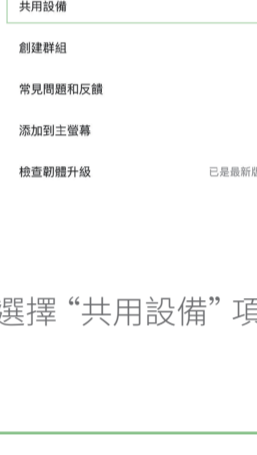
分享VIZO智慧裝置

1



點選右上角“⌵”進入更多設定頁面。

2



選擇“共用設備”項目。

3



Zigbee系列產品無法單獨分享裝置，但可透過“添加家庭成員”分享整個家庭。

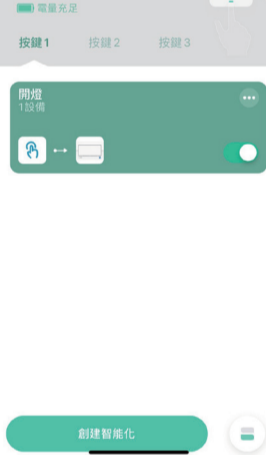
4



輸入成員“帳號”即可完成添加。

恢復出廠預設值

1



點選右上角“⌵”進入更多設定頁面。

2



進入“移除設備”。



選擇“解綁並清除資料”。

注意事項

注意
裝置恢復出廠預設值後，將從裝置列表移除，裝置的相關設定將全部清除。

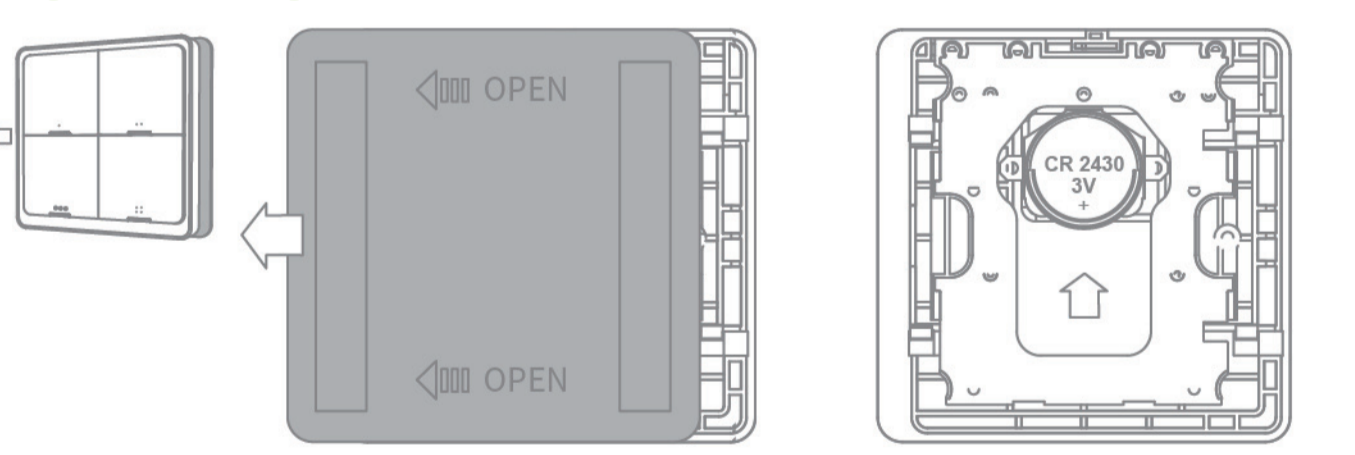


此Zigbee情境開關需搭配VIZO專用網關(開道器)才可使用。家庭Zigbee信號的佈局應完整涵蓋到所有VIZO Zigbee智慧產品，否則太差的Zigbee收訊可能會造成VIZO Zigbee產品連線不穩定甚至離線無法操作。建議在配置VIZO Zigbee感應器時選擇訊號強度較佳的Zigbee網關(開道器)來連線，收訊太差請考慮增設VIZO無線網關(開道器)。

家庭WiFi的佈局應盡量涵蓋到所有VIZO Zigbee無線網關，否則太差的WiFi收訊可能會造成Zigbee無線網關連線不穩定甚至離線無法操作。建議在配置Zigbee無線網關時選擇訊號強度較佳的家用WiFi AP來連線，收訊太差請考慮增設WiFi無線橋接器。

如何更換電池

首次使用本產品請先參照以下操作安裝電池或取出電池絕緣墊片



更換電池後情境開關會自動連網並進入工作狀態，不須再進行APP設置

如何進入配網模式



按住Reset鍵10秒鐘，直到指示燈閃爍，開關進入配網模式。

外觀介紹



- ① 按鍵 1
- ② 按鍵 2
- ③ 按鍵 3 + Reset鍵
- ④ 按鍵 4
- ⑤ 按鍵 1 指示燈
- ⑥ 按鍵 2 指示燈
- ⑦ 按鍵 3 指示燈
- ⑧ 按鍵 4 指示燈

產品規格

電池規格	CR2430 鈕扣電池
無線連接	Zigbee
工作溫度	-10°C~45°C
工作濕度	<90%RH
待機電流	10uA
按鍵壽命	500K
無線連接	Zigbee
產品尺寸	86*86*13 mm

低功率電波輻射性電機管理辦法

[第十二條]

型式認證合格之低功率射頻電機，非經許可，公司、商號或使用者均不得擅自變更頻率、加大功率或變更原設計之特性及功能。

[第十四條]

低功率射頻電機之使用不得影響飛航安全及干擾合法通信；經發現有干擾現象時，應立即停用，並改善至無干擾時方得繼續使用。前項合法通信，指依電信法規定作業之無線電通信。低功率射頻電機須忍受合法通信或工業、科學及醫療用電波輻射性電機設備之干擾。